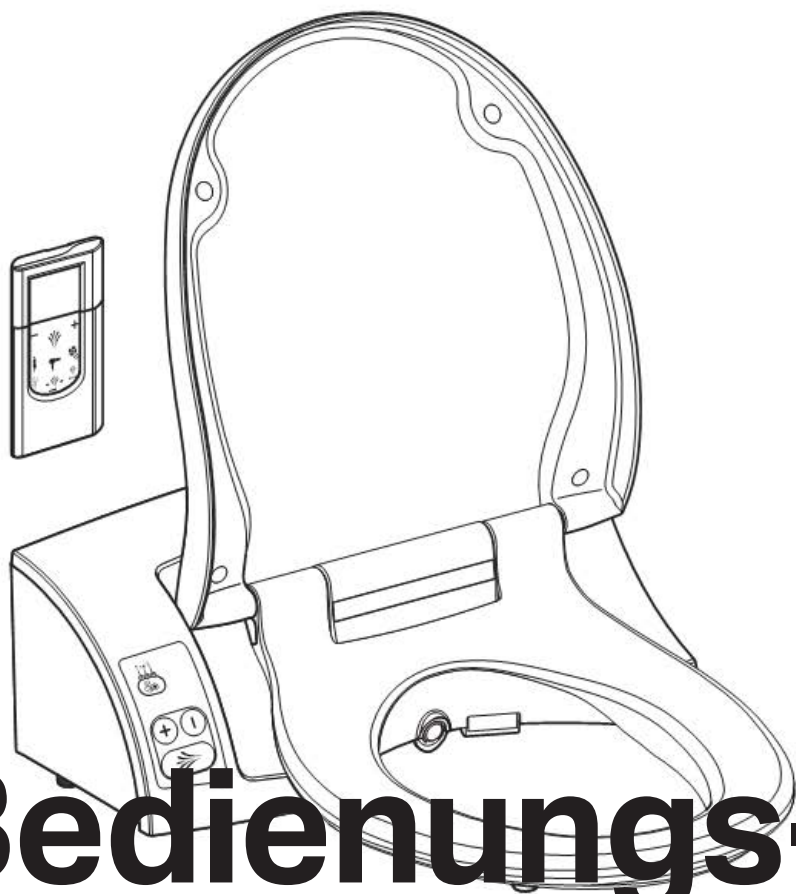


Geberit AquaClean 5000*plus*

■ GEBERIT



# Bedienungs- anleitung



Für das reinste Wohlbefinden .....	4
Mehrwert für Gesundheit und Wohlbefinden.....	4
Einfache Bedienung .....	4
Sie haben Fragen zu Geberit AquaClean? .....	4
Registrierung der Garantiekarte.....	4
Umwelt .....	4
Wichtige Hinweise .....	5
Bestimmungsgemäße Verwendung .....	5
Konformitätserklärung .....	5
Zu Ihrer Sicherheit.....	5
Betrieb .....	5
Symbolerklärung .....	5
Bedienung Geberit AquaClean 5000 <i>plus</i> .....	6
Übersicht Bedienelemente .....	6
Bedienfeld.....	6
Fernbedienung Geberit AquaClean 5000 <i>plus</i> .....	7
Zusatzfunktionen Fernbedienung Geberit AquaClean 5000 <i>plus</i> .....	8
Integriertes Bedienfeld.....	9
Geberit AquaClean 5000 <i>plus</i> benutzen .....	10
Ladydusche benutzen.....	11
Beachtenswertes .....	12
Spritzschutz.....	12
Aufbewahrung der Fernbedienung .....	12
Absenkautomatik für WC-Sitz und WC-Deckel.....	12
Memoryfunktion .....	13
Gespeicherte Einstellungen auf Werkseinstellung zurücksetzen.....	13
Pflege und Reinigung .....	14
Pfleghanweise .....	14
Komponenten .....	14
Erlaubte Reinigungsmittel und Reinigungsgeräte .....	15
Nicht erlaubte Reinigungsmittel und Reinigungsgeräte .....	16
Tipps .....	17
WC-Sitz, WC-Deckel und Gehäuse reinigen.....	18
Störungsbehebung .....	19
Störung im Betrieb .....	19
Batterien der Fernbedienung austauschen .....	21
Aktivkohlefilter austauschen .....	22
Ausgleichspuffer austauschen.....	23
Warmwasserspeicher entleeren .....	24
Duschdüse reinigen oder austauschen.....	26
WC-Sitz und WC-Deckel demontieren und montieren .....	28
Technische Daten .....	29
Endkunden-Garantie .....	30

## Für das reinste Wohlbefinden

Das Geberit AquaClean 5000*plus* ist ein WC-Aufsatz, der sich auf die Quelle für Frische und Sauberkeit zurückbesinnt: Wasser. Ein individueller Wasserstrahl reinigt den Po schonend und wohltuend. Die Anwendung ist einfach, aber wirksam. Die Trocknung kann mit Toilettenpapier, Handtuch oder mit dem integrierten Föhn erfolgen.

## Mehrwert für Gesundheit und Wohlbefinden

Zusätzliche Funktionen wie oszillierende Dusche, die Ladydusche für die natürliche Intimpflege der Frau, eine pulsierende Massagedusche, Warmluftföhn, Fernbedienung oder Memoryfunktion vervollkommen das Duschprinzip.

## Einfache Bedienung

Die Bedienung ist spielend einfach. Sie betätigen entweder die an der Seite angebrachten und gut zu erkennenden Bedientasten oder die Fernbedienung.

## Sie haben Fragen zu Geberit AquaClean?

Wir helfen Ihnen gerne mit Antworten auf Ihre Fragen.  
Wenden Sie sich hierzu bitte an die zuständige Geberit Vertriebsgesellschaft.

## Registrierung der Garantiekarte

Nutzen Sie die Gelegenheit, Ihre Kontaktdaten bequem online zu registrieren, damit wir Sie optimal betreuen können:

- [www.i-love-water.com](http://www.i-love-water.com)

## Umwelt

Dieses Produkt ist konform mit den Anforderungen der EU-Richtlinie „Restriction of Hazardous Substances“ (2002/95/EC). Es ist weitgehend frei von umweltgefährdenden Substanzen, wie beispielsweise Blei, Quecksilber, Cadmium und Chrom VI.

Alle alten Geberit AquaClean 5000*plus* können zur fachgerechten Entsorgung kostenlos an Geberit zurückgegeben werden. Diese Regelung gilt sowohl für die EU-Länder als auch für die Schweiz und Norwegen. Annahmestellen sind bei der zuständigen Geberit Vertriebsgesellschaft oder über die Internetseite des jeweiligen Landes zu erfragen.

## Wichtige Hinweise

### Bestimmungsgemässe Verwendung

Das Geberit AquaClean 5000*plus* ist ein WC-Aufsatz, der zusätzlich zur Reinigung des Analbereichs und mit der Ladydusche zur Reinigung des vaginalen Bereichs bestimmt ist. Jede andere Verwendung gilt als nicht bestimmungsgemäss. Geberit übernimmt keine Haftung für die Folgen aus nicht bestimmungsgemässer Verwendung.

### Konformitätserklärung

Die Konformitätserklärung können Sie von der zuständigen Geberit Vertriebsgesellschaft erhalten.

### Zu Ihrer Sicherheit

- Bei Hinweisen auf Beschädigungen das Geberit AquaClean unverzüglich vom Netz trennen und sich an den Geberit Kundendienst wenden
- Ist das Netzkabel beschädigt, muss es durch eine Fachkraft ausgetauscht werden
- Das Geberit AquaClean niemals selbst öffnen und reparieren. Keine Veränderungen oder Zusatzinstallationen vornehmen. Das Geberit AquaClean enthält stromführende Teile. Nach dem Öffnen besteht Lebensgefahr
- Reparaturen dürfen nur mit Originalersatz- und Zubehörteilen durch geschulte und autorisierte Fachkräfte ausgeführt werden
- Das Geberit AquaClean nur an Netzspannung gemäss Typenschild anschliessen. Weitere technische Daten befinden sich im Kapitel „Technische Daten“

### Betrieb

- Personen, insbesondere Kinder, die sich mit der Benutzung des Geberit AquaClean 5000*plus* nicht auskennen, müssen angeleitet werden
- Jeder Mensch hat ein anderes Temperaturempfinden. Bitte vor jeder Benutzung des Geberit AquaClean 5000*plus* die Einstellung der Föhn- und Wassertemperatur prüfen
- Bedienung und Wartung dürfen nur so weit durch den Betreiber oder Benutzer ausgeführt werden, wie in dieser Bedienungsanleitung beschrieben
- Das Geberit AquaClean 5000*plus* darf nur mit Trinkwasser betrieben werden

### Symbolerklärung



#### GEFAHR

Weist auf eine mögliche gefährliche Situation hin, die Tod oder schwere Körperverletzung zur Folge haben kann.

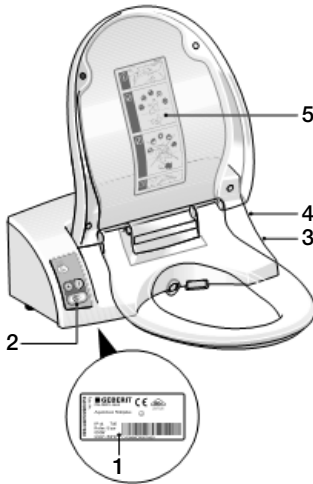


Weist auf eine wichtige Information hin.

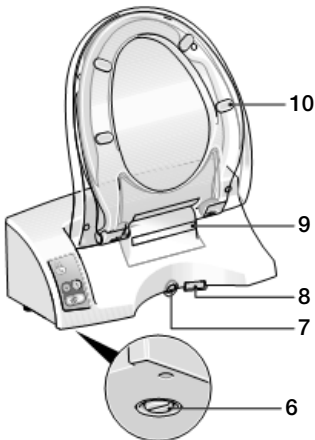
---

## Bedienung Geberit AquaClean 5000plus

### Übersicht Bedienelemente

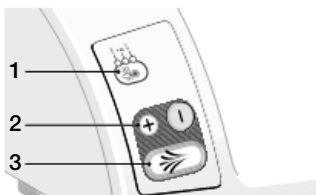


- 1 Seriennummer
- 2 Bedienfeld
- 3 Netzschalter
- 4 Aktivkohlefilterfach
- 5 Reinigungshinweise für Endkunden



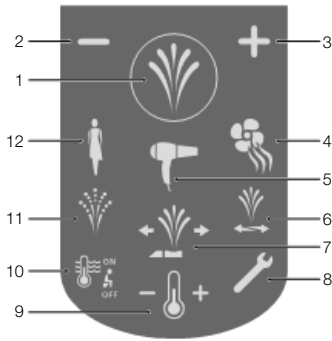
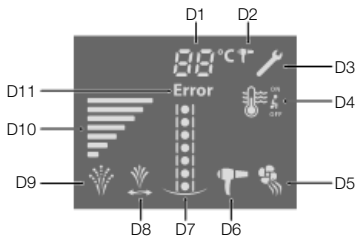
- 6 Ablassschraube
- 7 Duscharm
- 8 Föhn
- 9 Benutzererkennung
- 10 Ausgleichspuffer

### Bedienfeld



- 1 Statusanzeige Heizfunktion Warmwasserspeicher
- 2 Duschstrahlstärke
- 3 Dusche starten und stoppen

## Fernbedienung Geberit AquaClean 5000plus



### Display

- D1 Temperaturanzeige Duschwasser/Föhnluft
- D2 Föhntemperatur
- D3 Serviceanzeige
- D4 Statusanzeige Heizfunktion Warmwasserspeicher
- D5 Geruchsabsaugung
- D6 Föhntrocknung
- D7 Position Duscharm
- D8 Oszillierende Dusche
- D9 Massagedusche
- D10 Duschstrahlstärke
- D11 Fehleranzeige

### Tasten

- 1 <Dusche> starten und stoppen
- 2 <Duschstrahlstärke -> verringern
- 3 <Duschstrahlstärke +> erhöhen
- 4 <Geruchsabsaugung>
- 5 <Föhntrocknung>
- 6 <Oszillierende Dusche> starten und stoppen
- 7 <Position Duscharm> vor und zurück
- 8 <Service>
- 9 <Temperatur Duschwasser/Föhnluft>
- 10 <Heizfunktion Warmwasserspeicher> ON/Energiesparmodus/OFF
- 11 <Massagedusche> starten und stoppen
- 12 <Ladydusche>

## Zusatzfunktionen Fernbedienung Geberit AquaClean 5000plus

Mit der Fernbedienung rufen Sie sämtliche Zusatzfunktionen ab.

Die Fernbedienung können Sie durch einmaliges Antippen einer beliebigen Taste aktivieren. Die Displayanzeige erscheint. Sie schaltet 10 min nach der Benutzung von selbst wieder ab.



### <Ladydusche>

Der sanfte Duschstrahl reinigt äusserst behutsam und angenehm.

Taste drücken: Duscharm fährt in Position und startet den Duschvorgang. Die Dusche stoppt nach 20 s. Sie können die Dusche durch Drücken der Taste <Dusche> vorher unterbrechen.



### <Massagedusche>

Die pulsierende Massagedusche ist wohltuend und entspannend.

Taste drücken: Massagedusche wird aktiviert. Die Funktion kann vor oder während des Duschvorgangs aktiviert werden.

Taste erneut drücken: Massagedusche wird deaktiviert.



### <Position Duscharm>

Entsprechend der Pfeiltaste lässt sich der Duscharm je nach Sitzposition in 7 Stufen nach vorne oder hinten positionieren.

Taste drücken: Position des Duscharms einstellen.



### <Oszillierende Dusche>

Die oszillierende Dusche erhöht die Reinigungswirkung.

Taste drücken: Oszillierende Dusche wird aktiviert. Die Funktion kann vor oder während des Duschvorgangs aktiviert werden.


Duscharm bewegt sich vor und zurück.

Taste erneut drücken: Oszillierende Dusche stoppt.



### <Heizfunktion Warmwasserspeicher>

Taste drücken:

- Anzeige **ON**: Heizung ist eingeschaltet. Wassertemperatur ist auf 37 °C voreingestellt
- Anzeige : Energiesparmodus (Werkseinstellung). Im Energiesparmodus schaltet die Heizung erst bei Aktivieren der Benutzererkennung ein. Die Aufheizzeit beträgt 3 bis 4 min
- Anzeige **OFF**: Heizung ist ausgeschaltet



### <Temperatur Duschwasser>

Gewünschte Temperatur des Duschwassers einstellen.

Taste drücken: Temperatur erhöhen oder verringern.

### <Temperatur Föhnluft>

Gewünschte Temperatur der Föhnluft einstellen.

Voraussetzung: Funktion Föhntrocknung anwählen.


Taste drücken: Temperatur erhöhen oder verringern.



### <Geruchsabsaugung>

Bei eingeschalteter Geruchsabsaugung startet die Geruchsabsaugung nach 4 bis 6 s automatisch, sobald jemand auf dem WC sitzt.

Taste drücken:

- Anzeige : Geruchsabsaugung ist eingeschaltet
- Keine Anzeige: Geruchsabsaugung ist ausgeschaltet





## <Föhn>

Bei eingeschaltetem Föhn startet der Föhn automatisch nach dem Duschvorgang.

Taste drücken:

- Anzeige **T**: Föhn ist eingeschaltet
- Keine Anzeige: Föhn ist ausgeschaltet



## <Service>

Zum Deaktivieren der Duschfunktion bei manueller Reinigung oder beim Wechseln der Duschküpe

Taste drücken: Duscharm fährt aus, ohne Wasser zu spritzen.

Weitere Informationen siehe Kapitel „Störungsbehebung“.

## Integriertes Bedienfeld



### <Dusche> starten und stoppen

Taste drücken: Duscharm fährt in Position und startet den Duschvorgang. Die Dusche stoppt nach 20 s automatisch.

Taste erneut drücken: Dusche stoppt.




### <Duschstrahlstärke>

Drücken von <+> oder <-> während des Duschvorgangs ändert die Strahlstärke von Anal- oder Ladydusche.

Es stehen 7 Stufen der Duschstrahlstärke zur Verfügung.



### Statusanzeige Heizfunktion Warmwasserspeicher

- LED leuchtet bei **ON** : Heizung ist eingeschaltet
- LED leuchtet bei  : Heizung ist im Energiesparmodus. Im Energiesparmodus schaltet die Heizung erst beim Aktivieren der Benutzererkennung ein. Die Aufheizzeit beträgt 3 bis 4 min
- LED leuchtet bei **OFF** : Heizung ist ausgeschaltet

## Geberit AquaClean 5000plus benutzen

Duschprinzip:

- Die Duschküpe wird vor und nach jedem Duschvorgang automatisch mit Frischwasser gereinigt

Wie intensiv und wo genau der Wasserstrahl sein soll, regeln Sie individuell. Während des Duschvorgangs kühlt der Duschstrahl langsam und kontinuierlich ab.

Voraussetzungen

Geruchsabsaugung und Föhntrocknung sind eingeschaltet.



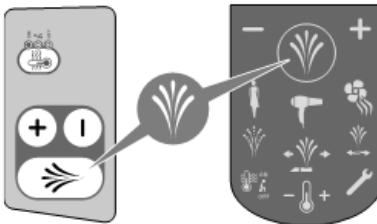
Dank Benutzererkennung kann der Duschvorgang erst aktiviert werden, wenn jemand auf dem WC sitzt. Die WC-Spülung lösen Sie wie gewohnt durch die Spültaste am Spülkasten aus. Ein WC mit montiertem Geberit AquaClean 5000plus kann jederzeit als normales WC benutzt werden.

- 1 Setzen Sie sich auf das WC.

Ergebnis

Geruchsabsaugung startet nach 4 bis 6 s automatisch und sorgt dafür, dass Sie keine unangenehmen Gerüche hinterlassen. Sie stoppt, sobald Sie aufstehen.

- 2 Taste <Dusche> drücken.



Ergebnis

Dusche startet und stoppt nach 20 s.

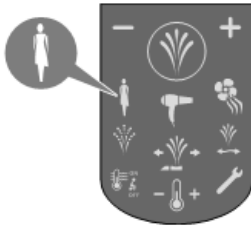
Sie können den Duschvorgang durch Drücken der Taste <Dusche> vorher unterbrechen.

Der Warmluftföhn startet nach dem Duschvorgang automatisch. Er stoppt, sobald Sie die Taste <Föhntrocknung> drücken.

## Ladydusche benutzen

Wie intensiv und wo genau der Wasserstrahl sein soll, regeln Sie individuell.  
Während des Duschvorgangs kühlt der Duschstrahl langsam und kontinuierlich ab.

- ▶ Taste <Ladydusche> drücken.



### Ergebnis

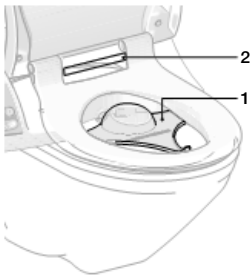
Ladydusche startet und stoppt nach 20 s.

Sie können die Dusche durch Drücken der Taste <Dusche> vorher unterbrechen.  
Der Warmluftföhn startet nach dem Duschvorgang automatisch. Er stoppt, sobald Sie aufstehen oder die Taste <Föhntrocknung> drücken.

## Beachtenswertes

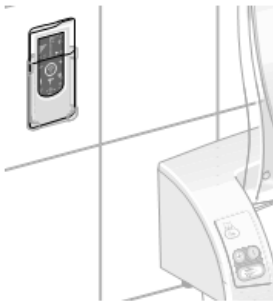
### Spritzschutz

Der Spritzschutz kann dazu verwendet werden, die Funktionen des Geberit AquaClean 5000plus zu prüfen, ohne dass jemand auf dem WC sitzt. Sie müssen die Benutzererkennung abdecken und können mit der Fernbedienung alle Funktionen prüfen.



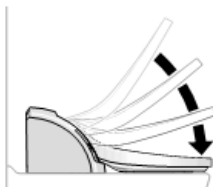
- 1 Spritzschutz
- 2 Benutzererkennung

### Aufbewahrung der Fernbedienung



Die Fernbedienung kann in der separaten Wandhalterung aufbewahrt werden.

### Absenkautomatik für WC-Sitz und WC-Deckel



Dämpfer federn den WC-Sitz und WC-Deckel geräuschlos ab und sorgen für ein langsames Schließen. Das Öffnen funktioniert wie bei einem normalen WC-Sitz und WC-Deckel.



WC-Sitz und WC-Deckel nicht von Hand herunterdrücken. Es schadet den Dämpfern.

## Memoryfunktion

Die Memoryfunktion des Geberit AquaClean 5000plus speichert die zuletzt verwendeten Einstellungen folgender Funktionen:

- Duschstrahlstärke
- Wassertemperatur
- Duscharmposition
- Föhntemperatur
- Massagedusche ein und aus
- Oszillierende Dusche ein und aus
- Geruchsabsaugung ein und aus
- Föhn ein und aus

Sie können die gespeicherten Einstellungen wieder auf Werkseinstellung zurücksetzen. Bei diesem Vorgang werden alle gespeicherten Einstellungen zurückgesetzt.

### Gespeicherte Einstellungen auf Werkseinstellung zurücksetzen

- ▶ Tasten <Service> und <Heizfunktion Warmwasserspeicher> auf der Fernbedienung gleichzeitig für 2 s gedrückt halten.



Ergebnis

LED am Bedienfeld leuchtet auf.

Alle Einstellungen sind auf Werkseinstellungen zurückgesetzt.

## Pflege und Reinigung

Geberit AquaClean 5000*plus* ist ein hochwertiges und sehr pflegeleichtes Produkt. WC-Sitz und WC-Deckel lassen sich einfach reinigen und bei Bedarf demontieren. Auch die Duschküse lässt sich bei Verkalkung oder Verstopfung einfach austauschen.



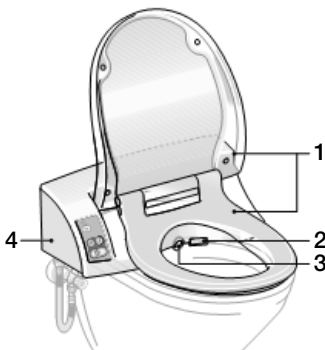
Aggressive Reinigungsmittel können die Materialoberfläche beschädigen. Beachten Sie deshalb nachfolgende Pflege- und Reinigungshinweise.

## Pflegehinweise

Zur regelmässigen Pflege reichen im Allgemeinen Wasser, ein mildes, hautverträgliches Spülmittel und ein nicht kratzender Schwamm oder ein weiches Tuch.

## Komponenten

Um dem Bedürfnis hinsichtlich Design und Funktionalität gerecht zu werden, besteht das Geberit AquaClean 5000*plus* aus unterschiedlichen Komponenten. Beachten Sie deshalb bitte nachfolgende Reinigungshinweise, denn Oberflächen- und Materialschäden, die durch unsachgemässe Behandlung entstehen, unterliegen nicht der Gewährleistung.



- 1 WC-Sitz und WC-Deckel
- 2 Föhn
- 3 Duscharm
- 4 Gehäuse

## Erlaubte Reinigungsmittel und Reinigungsgeräte

### Reinigungsmittel



Reinigungsmittel darf schwach sauer sein, z. B. Zitronensäure



Reinigungsmittel idealerweise mit Wasser verdünnen



Reinigungsmittel muss flüssig sein



Reinigungsmittel muss hautverträglich sein



Reinigungsmittel darf schaubildend sein

### Reinigungsgeräte



Schwamm, Tafelschwamm



Tuch, Ledertuch



WC-Bürste

## Nicht erlaubte Reinigungsmittel und Reinigungsgeräte

### Reinigungsmittel



Reinigungsmittel darf nicht pulverförmig sein, z. B. Scheuerpulver oder Scheuermittel



Reinigungsmittel darf nicht ätzend sein, z. B. konzentrierter Abflussreiniger



Reinigungsmittel darf nicht reizend für Augen und Haut sein



Reinigungsmittel darf nicht konzentriert chlorhaltig sein



Reinigungsmittel darf nicht abrasiv sein, z. B. Sand oder Scheuermilch

### Reinigungsgeräte



Kratzender Schwamm



Stahlwolle, Stahlreiniger, Topfreiniger



## Tipps

Problem	Abhilfe
Einsatz von Desinfektionsmittel	Desinfektionsmittel auf ein weiches Tuch auftragen und Komponenten damit abwischen. Desinfektionsmittel auf Materialbeständigkeit prüfen.
Verkalkte oder durch Fremdstoffe im Wasser verstopfte Dushdüse	Zur Reinigung die Dushdüse für einige Stunden in handelsübliches Kalklösemittel legen.

## WC-Sitz, WC-Deckel und Gehäuse reinigen

---



Verwenden Sie für die Reinigung keine kratzenden Schwämme und Scheuermittel. Auch von lösungsmittel- oder säurehaltigen Reinigern, Kalklösemitteln, Haushaltssessig und Reinigungsmitteln mit Essigsäure raten wir ab. Sie greifen die Oberfläche an und können die Oberfläche verfärben.

---

- 1 Komponenten mit einem weichen Tuch und mildem und hautverträglichem Spülmittel abwischen.
- 2 Komponenten mit einem weichen Tuch abtrocknen.

## Störungsbehebung



### GEFAHR

Lebensgefahr durch elektrischen Schlag

- ▶ Gerät niemals öffnen und selbst reparieren
- ▶ Beschädigtes Netzkabel niemals selbst austauschen
- ▶ Kundendienst kontaktieren

## Störung im Betrieb

Störung	Ursache	Abhilfe
Keine Funktion und Anzeige [Error] auf dem Display der Fernbedienung	Netzstecker ist nicht in der Steckdose eingesteckt	Netzstecker einstecken
	Netzschalter ist ausgeschaltet	Netzschalter einschalten
	Sicherung im elektrischen Verteiler ist defekt	Sicherung im elektrischen Verteiler austauschen
	Sichtfenster der Benutzererkennung am Gehäuseoberteil ist verschmutzt	Sichtfenster mit weichem Tuch reinigen
	Softwarefehler	Netzschalter ausschalten und nach 30 s wieder einschalten
	Stromversorgung ist unterbrochen	Stromversorgung durch Fachkraft prüfen lassen
	Wasserzufuhr ist unterbrochen	Netzstecker ziehen, Eckventil öffnen und Netzstecker nach 30 s wieder einstecken
Keine Funktion über Fernbedienung (keine Symbole auf dem Display sichtbar)	Batterien sind verbraucht	Fernbedienung neben den WC-Aufsatz halten und Batterien austauschen
	Es sind keine Batterien eingelegt	Fernbedienung neben den WC-Aufsatz halten und Batterien (3 x 1,5 V, Typ LR3 / AAA) einlegen
	Batterien sind falsch eingelegt	Fernbedienung neben den WC-Aufsatz halten und Batterien mit richtiger Polung einlegen
	Es besteht keine Verbindung zwischen WC-Aufsatz und Fernbedienung	Fernbedienung neben den WC-Aufsatz halten und Batterien erneut einlegen
	Fernbedienung ist defekt	Fernbedienung austauschen

Störung	Ursache	Abhilfe
Duschwassertemperatur ist zu niedrig	Heizung ist nicht eingeschaltet	<Heizfunktion Warmwasserspeicher> mit Fernbedienung auf ON setzen
	Aufheizzeit bei Heizung im Energiesparmodus ist zu kurz	<Heizfunktion Warmwasserspeicher> mit Fernbedienung auf ON setzen
Geruchsabsaugung schaltet nicht ein	Automatischer Start der Geruchsabsaugung ist deaktiviert	Geruchsabsaugung mit der Fernbedienung einschalten
Duschstrahl ist zu schwach oder es spritzt überhaupt kein Wasser	Strahlstärke ist zu niedrig eingestellt	Strahlstärke erhöhen
	Duschküpe ist verstopft oder verkalkt	Duschküpe reinigen oder austauschen
Duscharm fährt nicht zurück	Stromversorgung ist unterbrochen	Stromversorgung wieder herstellen. Duscharm fährt automatisch zurück
	WC-Aufsatz ist defekt	WC-Aufsatz ausschalten und Kundendienst kontaktieren
Föhn schaltet nicht ein	Automatischer Start des Föhns ist deaktiviert	Föhn mit der Fernbedienung einschalten
Absenkautomatik funktioniert nicht	Hydraulik ist defekt	Kundendienst kontaktieren
	Scharniere links und rechts sind nicht geschlossen	Scharniere vollständig schliessen
Schlechter Geruch trotz Geruchsabsaugung	Aktivkohlefilter ist verbraucht	Aktivkohlefilter austauschen
Wasser rinnt auf den Boden	Leck ist aufgetreten	WC-Aufsatz ausschalten. Wasserzufuhr unterbrechen, Netzstecker ziehen und Kundendienst kontaktieren
Alle drei LEDs am Bedienfeld blinken und auf der Fernbedienung wird [Error] angezeigt	Ein Sicherheitselement hat den WC-Aufsatz kurzfristig ausgeschaltet	Netzschalter ausschalten und nach 30 s wieder einschalten

## Batterien der Fernbedienung austauschen

In die Fernbedienung müssen 3 Batterien Typ 1,5 V LR3 / AAA eingesetzt werden.



Stellen Sie sich neben den WC-Aufsatz, damit die Fernbedienung erkannt wird.

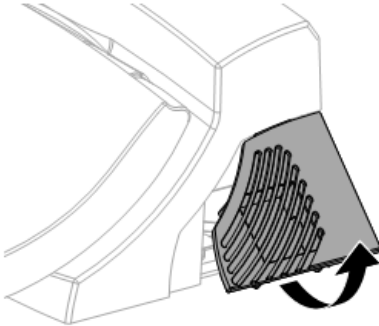
- 1 Abdeckung der Fernbedienung bis zum Anschlag aufschieben.
- 2 Arretierung drücken, Abdeckung entfernen, Batterien austauschen und dabei auf richtige Polung achten.



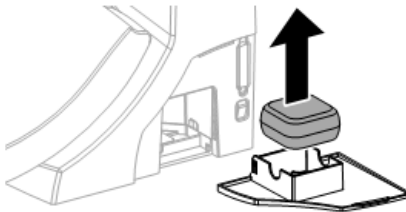
## Aktivkohlefilter austauschen

Um eine effiziente Geruchsabsaugung zu gewährleisten, müssen Sie den Aktivkohlefilter regelmässig austauschen. Bei normaler Benutzung tauschen Sie den Aktivkohlefilter alle 6 Monate aus.

- 1 Abdeckung des Aktivkohlefilterfachs entfernen.



- 2 Verbrauchten Aktivkohlefilter entnehmen und entsorgen.



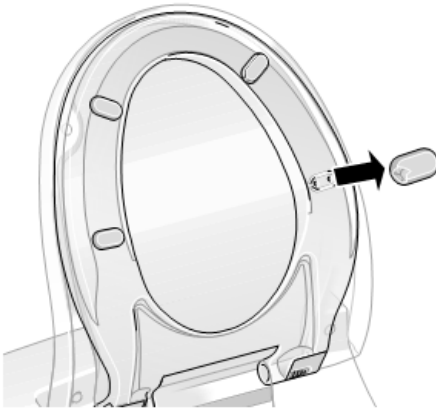
- 3 Neuen Aktivkohlefilter einsetzen.
- 4 Abdeckung des Aktivkohlefilterfachs einsetzen.

## Ausgleichspuffer austauschen

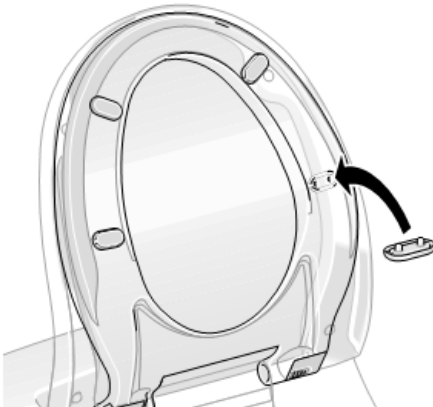


Falls die Ausgleichspuffer nicht gleichmässig auf der WC-Keramik aufliegen, kann das Geberit AquaClean 5000*plus* beschädigt werden.

- 1 WC-Sitz und WC-Deckel aufklappen.
- 2 Beschädigten Ausgleichspuffer entfernen.



- 3 Neuen Ausgleichspuffer einsetzen.



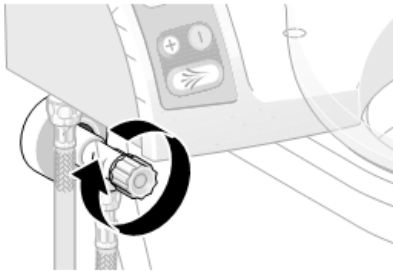
## Warmwasserspeicher entleeren

Falls Sie das Geberit AquaClean 5000plus über einen längeren Zeitraum nicht verwenden, empfehlen wir den Warmwasserspeicher zu entleeren.

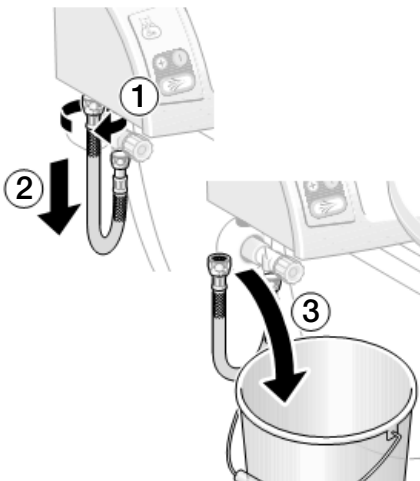


Sobald Sie das Geberit AquaClean 5000plus wieder in Betrieb nehmen, füllt sich der Warmwasserspeicher automatisch wieder mit Wasser. Achten Sie bei der Wiederinbetriebnahme darauf, dass Sie zuerst das Eckventil öffnen und erst dann den Netzstecker einstecken. Andernfalls funktioniert das Geberit AquaClean 5000plus nicht und auf dem Display der Fernbedienung wird [Error] angezeigt.

- 1 Eckventil schließen.

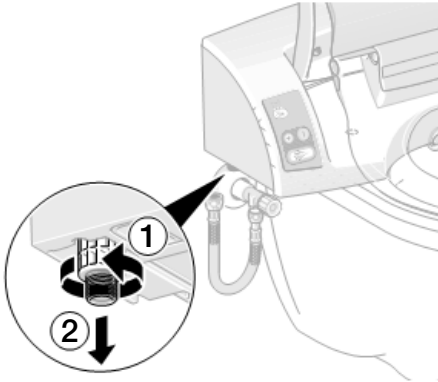


- 2 Netzstecker ziehen.
- 3 Panzerschlauch lösen und Restwasser in Auffanggefäß leeren.

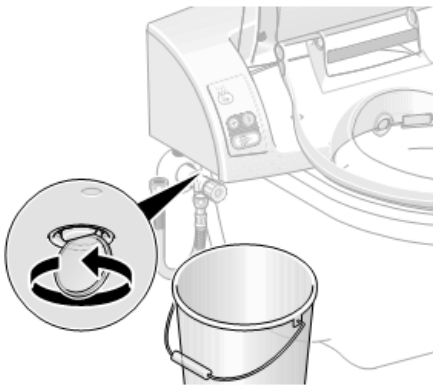




- 4 Filterstutzen mit der Hand abschrauben.



- 5 Auffanggefäß unter die Ablassöffnung stellen und Ablassschraube mit einer Münze eine Viertelumdrehung aufdrehen.



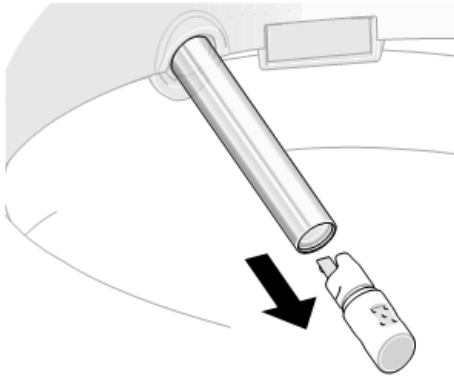
Ergebnis

Wasser des Warmwasserspeichers läuft in das Auffanggefäß ab.

- 6 Ablassschraube zudreuen.
- 7 Filterstutzen und Panzerschlauch wieder montieren.

## Dushdüse reinigen oder austauschen

- 1 WC-Sitz aufklappen.
- 2 Taste <Service> auf der Fernbedienung drücken.  
Ergebnis  
Duscharm fährt aus, ohne Wasser zu spritzen.
- 3 Duscharm mit einer Hand fixieren und mit der anderen Hand die Dushdüse vorsichtig abziehen.

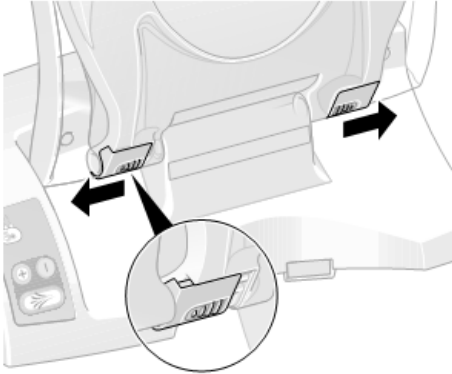


- 4 Dushdüse reinigen und entkalken.
- 5 Taste <Service> drücken.  
Ergebnis  
Duscharm fährt ohne Düse zurück in die Ausgangsposition.
- 6 Öffnung des Duscharms reinigen.
- 7 Taste <Service> drücken.  
Ergebnis  
Duscharm fährt aus, ohne Wasser zu spritzen.

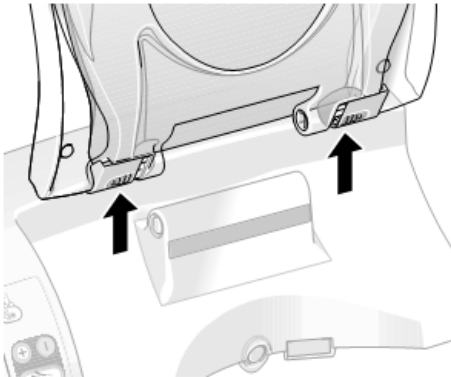
- 8 Gereinigte oder neue DuschküÙe auf Duscharm stecken.
- 9 Taste <Service> drücken.  
Ergebnis  
Duscharm fährt zurück in die Ausgangsposition.

## WC-Sitz und WC-Deckel demontieren und montieren

- 1 WC-Sitz und WC-Deckel aufklappen und die beiden Scharnierabdeckungen nach aussen schieben.



- 2 WC-Sitz und WC-Deckel vom Gerät lösen.



- 3 WC-Sitz und WC-Deckel nach der Reinigung wieder einsetzen und beide Scharnierabdeckungen nach innen schieben.

Ergebnis  
WC-Sitz ist verriegelt.

- 4 WC-Sitz und WC-Deckel schliessen.

## Technische Daten

Nennspannung	230 V AC
Netzfrequenz	50–60 Hz
Leistungsaufnahme	850 W
Leistungsaufnahme Energiesparmodus / bei eingeschalteter Heizung	0,5/6,7 W
Schutzart	IP x4
Schutzklasse	I
Länge Netzkabel	2 m
Luftvolumenstrom Geruchsabsaugung	4,4 m <sup>3</sup> /h
Luftvolumenstrom Föhn	9,1 m <sup>3</sup> /h
Durchfluss Analdusche	1,7–3 l/min
Durchfluss Ladydusche	0,6–2 l/min
Föhntemperatur Werkseinstellung	45 °C
Föhntemperatur Einstellbereich	20–45 °C
Wassertemperatur Werkseinstellung	37 °C
Wassertemperatur Einstellbereich	10–39 °C
Lagertemperatur	-10 – +60 °C
Duschdauer Werkseinstellung	20 s
Anzahl Druckstufen Duschstrahl	7
Fließdruckbereich	1–10 bar
Fassungsvermögen Warmwasserspeicher	1,65 l
Nettogewicht	6,3 kg
Bruttogewicht	9,2 kg
Maximale Belastung WC-Sitz / WC-Deckel	150 kg
Betriebstemperatur	10–40 °C

## Endkunden-Garantie

Die folgende Endkunden-Garantie tritt neben die gesetzliche Sachmängelhaftung Ihres Vertragspartners und berührt diese nicht.

Die für den Installationsort des Geberit AquaClean Produkts („Produkt“) zuständige Geberit Gesellschaft („Geberit“) übernimmt für das auf der Garantiekarte mit Seriennummer ausgewiesene Produkt gegenüber dem Endkunden eine Garantie folgenden Inhalts:

1. Geberit garantiert für die Dauer von drei Jahren („Garantiezeit“), gerechnet ab dem Installationsdatum beim Endkunden, dass das Produkt frei von Material- und Produktionsfehlern ist. Die Garantie hat folgenden Umfang:
  - In den ersten zwei Jahren der Garantiezeit übernimmt Geberit bei Material- oder Produktionsfehlern die kostenlose Instandsetzung oder den kostenlosen Austausch der defekten Teile durch einen von Geberit beauftragten Kundendienst.
  - Im dritten Jahr der Garantiezeit übernimmt Geberit bei Material- oder Produktionsfehlern die kostenlose Ersatzlieferung der defekten Teile an den von Geberit autorisierten Kundendienst, welcher vom Endkunden mit der Reparatur beauftragt wurde.

Weitergehende Ansprüche des Endkunden gegenüber Geberit aus dieser Garantie bestehen nicht.

2. Ansprüche aus der Garantie bestehen nur, falls:
  - Das Produkt von einem Sanitärfachbetrieb oder einem von Geberit autorisierten Kundendienst installiert und in Betrieb genommen wurde;
  - Keine Änderungen am Produkt vorgenommen, insbesondere keine Teile entfernt, ausgetauscht oder zusätzliche Installationen angebracht wurden; und
  - Der Defekt des Produkts nicht durch dessen unsachgemässe Installation oder dessen unsachgemässen Gebrauch oder durch eine mangelhafte Pflege oder Wartung verursacht wurde;
  - Ansprüche im dritten Jahr der Garantiezeit bestehen nur, falls die beiliegende Garantiekarte vollständig ausgefüllt innerhalb von 90 Arbeitstagen, gerechnet ab Installationsdatum, vom Endkunden an die für den Installationsort zuständige Geberit Gesellschaft zurückgesandt wird.
3. Die Garantie gilt nur für Installationsorte des Produkts in Ländern, in denen Geberit mit eigener Vertriebsgesellschaft oder über einen Vertriebspartner vertreten ist.
4. Die Garantie untersteht ausschliesslich dem materiellen Recht des Landes, in welchem Geberit seinen Geschäftssitz hat. Das Übereinkommen der Vereinten Nationen über Verträge über den internationalen Warenkauf ist ausdrücklich ausgeschlossen. Für Streitigkeiten aus dieser Garantie ist ausschliesslich das Gericht am Sitz von Geberit zuständig.

Installateur:

---

---

---

Name:

---

Vorname:

---

Firma:

---

Adresse:

---

PLZ:      Ort:

---

Installationsdatum:

---

Unterschrift:

---

Seriennummer

- bahamabeige
- weiss-alpin
- manhattan
- pergamon

**(CH) Geberit Vertriebs AG**  
**Schachenstrasse 77**  
**CH-8645 Jona**

**T 0848 882 982**

→ [www.i-love-water.ch](http://www.i-love-water.ch)

**(DE) Geberit Vertriebs GmbH**  
**Kundendienst / Servicestelle**  
**Theuerbachstrasse 1**  
**D-88630 Pfullendorf**

**T (075 52) 934 10 11**

**F (075 52) 934 866**

→ [www.i-love-water.de](http://www.i-love-water.de)

**(AT) Geberit Vertriebs GmbH & Co. KG**  
**Geberit AquaClean Schauraum**  
**Argentinier Strasse 29**  
**A-1040 Wien**

**T (01) 577 11 77**

**F (01) 577 11 77 - 21**

→ [www.i-love-water.at](http://www.i-love-water.at)